

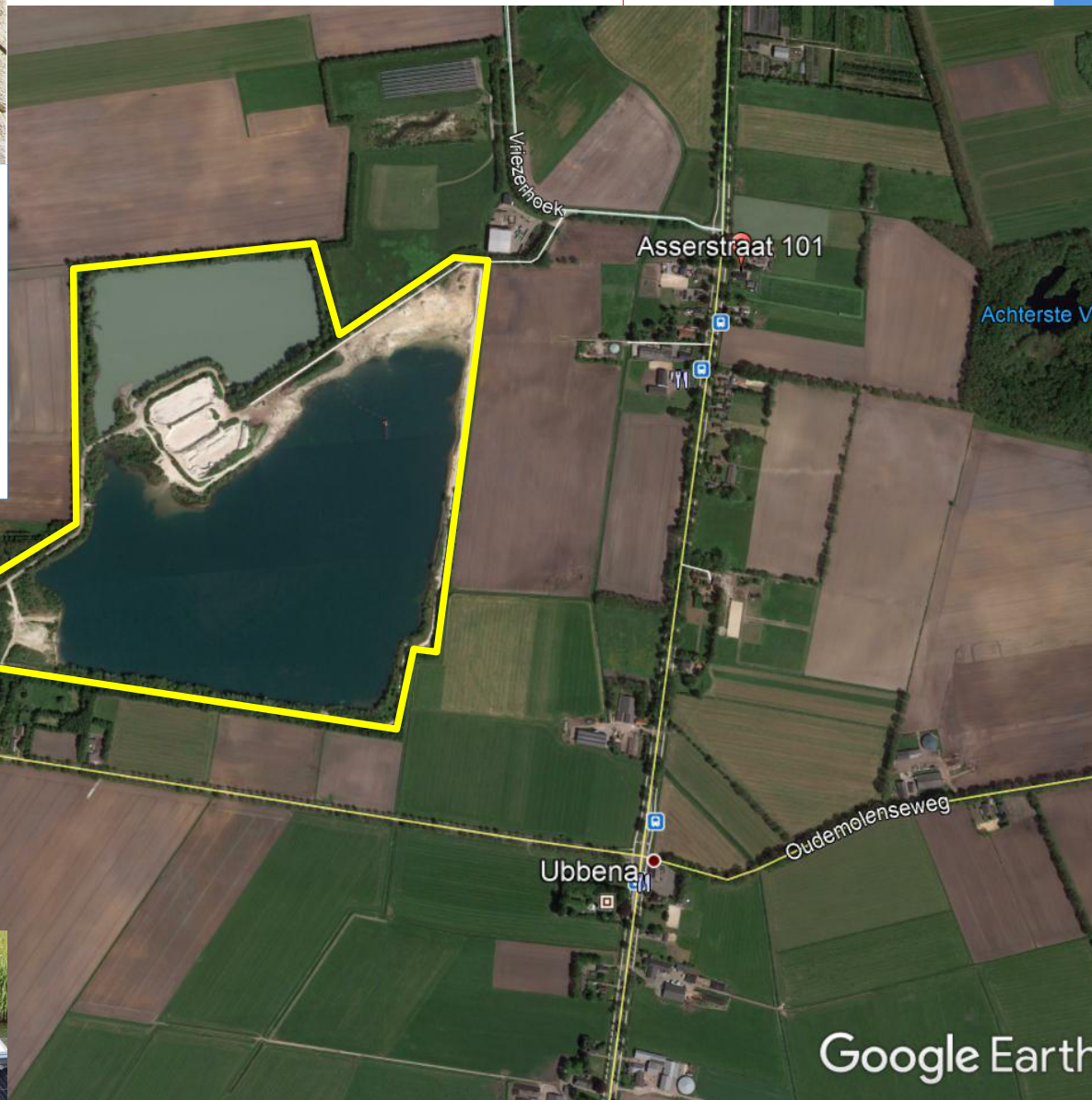
DUTCHBLUE

ENERGIEPARK ZEIJEN



foto Hans Lens

Locatie
Tussen Zeijen en Ubbena-
Noord en Zuidplas -
Zanddepot -
Drijvende panelen in Zuidplas -



- Panelen op water
- hogere opbrengst door reflectie en koeling
 - geen gebruik landbouwgronden
 - minder makkelijk bereikbaar(vandalisme/diefstal)
 - geen hekwerk nodig
 - hogere aanschafkosten
 - meedraaiend met de zon? (onrustig voor fauna?)

Locatie

Beoogde locatie is een voormalige zandput tussen esdorp Zeijen en Ubbena. In noordwestelijke oksel van de Asserstraat en Zeijerstroeten.

De noordelijke waterpartij is ouder en blijft in huidige staat (deze is in gebruik als visgebied (vergunning))

Zuidelijke waterpartij is de locatie voor drijvende zonnepanelen

De plas is ca 20 meter diep.

Aan oostkant is een klein strandje.

Een zanddepot scheidt de 2 plassen.

(dit zanddepot is nu nog in gebruik door Trip Popken te Assen, wordt op termijn gesloten)

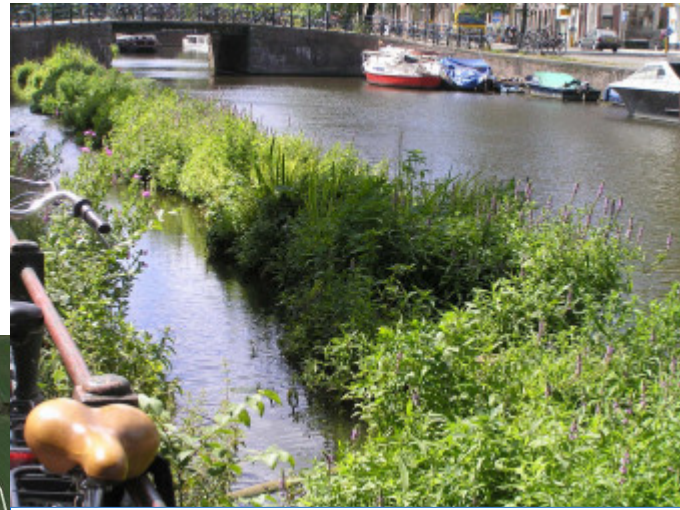
De zandwanden van het depot zijn erg in trek bij zwaluwen.

Vanuit de omwonenden is de voorkeur gegeven aan natuur-ontwikkeling, waarbij storende activiteiten (bijv motorcross, zwemmen of strandfeesten) worden voorkomen.

De bestaande wandel/fietsroute rondom de plas kan worden uitgebreid en verrijkt. Er lopen nu al diverse wandelroutes door dit gebied, bijv. de hunebeddenroute Loo-Zeijen.

Uitgezocht zou moeten worden, waar breed ingezet kan worden op flora en fauna en tevens waar ecologische structuren versterkt kunnen worden.

Groene Gracht



drijvende tuinen boerenwetering
amsterdam
(foto martin soesbergen)

"Groene" Gracht
Floatlands rondom zonnepanelen -
Visuele barrière -
"Binnenoever" -
Verbetering waterkwaliteit -



- ▶ huidige grens panelen
- ▶ drijvende panelen
- ▶ drijvende groene rand
- ▶ soort gracht



floatland in gracht breda

Uitgangspunt is drijvende panelen op de zuidplas.
Vanuit maaiveld blijft dit een vervreemdend gezicht.

Door om de panelen een strook drijvend groen aan te brengen ontstaat er een bijzonder binnengebied, een zonne-eiland, dat het monitoren waard is. Door middel van floating begroeiing (rietkragen etc) krijgen vogels en andere dieren een bijzondere verblijfs- en broedgelegenheid en ontstaat er tussen het vaste land en het drijvende energie eiland een visuele gracht.

Deze groene barrière, met natuurlijk openingen voor de zwemvogels, zorgt voor aangenaam verpozen op maaiveld niveau voor de wandelaars.

Het zonneveld kan met de bestaande vorm mee meanderen, waardoor er voldoende rendement ontstaat. Door te kiezen voor donkere panelen (zwart) en zwarte constructies oogt het gebied vanaf boven als een diep water, omringd door een rietkraag.

Er is inmiddels veel ervaring opgedaan met drijvende tuinen voor stedelijke vergroening en verbetering van de waterkwaliteit van grachten en singels. Door deze floatlands om een drijvend zonneveld te leggen, wordt er tegemoet gekomen aan natuurlijk beleving op maaiveld niveau en een extra dimensie voor het leven op de diepe plas.

De verankering van de zonnepanelen kan tevens dienen als verankering voor de floatlands.

drijvende tuinen info

<http://www.urbandeltas.com/habitat-creatie/>
<http://www.joostdevree.nl/shtmls/floatland.shtml>

Gebruik Constructie Panelen

Een diepe plas heeft meestal een interessant oeverleven, maar meer naar het midden wordt dit beperkter. Het "verontdiepen" is een mogelijkheid maar de "vervuilde" bagger die er meestal ingestort wordt is geen pré, laat staan vooruitgang voor het waterleven. Het rijkere leven aan de oever wordt vooral veroorzaakt door "verrommeling" van de bodem. Een structuurrijke omgeving geeft waterleven de gelegenheid om weg te kruipen en voedsel te zoeken. Kleine organismen krijgen de mogelijkheid zich te hechten en een eigen habitat te stichten en hierdoor ontstaat er een rijke biotoop.

Door de drijvende constructies op het diepe water, zijn er opeens meer kansen voor "verrommeling". De kabels voor verankering zijn uitgelezen plekken om (natuurlijke) korven of bomen aan te hangen. Als de betonblokken (de ankers) van profiel/gaten worden voorzien, is er een extra plek voor hechten en wegkruipen, misschien kan zelfs de bestaande betonnen viskorf gebruikt worden als anker. Maar ook de constructie van de drijvende panelen kunnen benut worden door er bijv touwen en lichte takken aan te hangen, waar weer wieren en andere planten aan hechten. De groene rand om de panelen fungeert dan als "binnenoever".

Door een dergelijke verrommeling direct onder het wateroppervlak ontstaat er een zeer gevarieerd leven. Omdat er nog weinig bekend is over het onderwaterleven onder panelen op lange termijn zou dit een proefveld ++ kunnen zijn en zodoende geschikt voor langdurige monitoring.

bron:Structuur voor verbetering vishabitats (WUR)
bron: bureau waardenburg



Takkenbos tbv vissen in Giessen
foto Cor de Kock

Constructie voor onderwaterstructuur
- Beton(vis)korven als ankers
- Takken, touwen en natuurlijke korven aan drijvende constructie of kabels
- Nestplekken/eendekorven op/aan drijvende constructie



Paling in kerstboom
foto: steven stegeman



Betonnen viskorf
(foto: RWS)



Eendekorf onder paneel?

Historie

Tussen Zeijen en Ubbena heeft Vliegveld Ubbena gelegen.

Op 27 januari 1911 plaatste de heer Hofkamp een advertentie in het Nieuwsblad van het Noorden waarin hij 5 hectare tussen Zeijen en Ubbena aanbood. 2 Belgen - bouwers van de Helpman I (vliegtuig) hadden plannen voor een eigen vliegveld en zo geschiedde.

De heer Hofkamp zag opeens brood in dit onverwachte gebruik van zijn land en liet een loods bouwen waarin een "verversingstent". De heer Poelman, die toen tegenover het vliegveld woonde (nu Asserstraat 101) zag dat het veel kijkers trok en ging ook over tot de aanvraag voor het aanbieden van versnaperingen. Het vliegveld lag vlak bij het Smouzegat (=lager gelegen gedeelte boven de huidige Vriezerhoek) Op de kadastrale kaart van 1935 is het vliegveld ingetekend

bron: historisch Zeijen



Historie

Vliegveld Ubbena -
Liggend in plangebied -
Geschiedenis zichtbaar maken -

Vliegveld Ubbena

Smouzegat

Oostersche Veld

start-en
landingsbaan

Asserstraat
101

MP 6

Nieuw Ubbena

1935

School

K.M.

MP 1

MP 6

Beoogde zonnepark omvat gedeeltelijk het gebied van voormalig vliegveld Ubbena. Een rondwandeling langs de noordelijke plas, is letterlijk over de voormalige start- en landingsbaan.

De Historische Kring Zeijen/Ubbena is op dit moment aan kijken, hoe deze historie weer zichtbaar te maken. Lijkt me een goed moment voor samenwerking.

De Helpman I





Model Vliegtuig Blériot

Verhaal Vertellen
Vliegtuig in zonnepanelen op zuidplas -
Speelvliegtuig op zanddepot -
Routing met geschiedenis -
Combineren met transitieverhaal -



Verhaal Vertellen

Elke locatie heeft een verhaal. Deze locatie heeft een uitzonderlijk verhaal. Een vliegveld. Als het net even anders was gegaan had dit bij Vliegveld Eelde kunnen zijn.

Dit uniek stukje geschiedenis is een verrijking voor de locatie. Het terugbrengen van elementen die hieraan herinneren kunnen bij het ontwerp mede leidend worden.

Voorstel is om in het zwarte zonnepanelenveld een vliegtuig te leggen met de contouren van een Helpman I. Een tweede versie bij de Blériot kan als speelobject op de heuvel van het voormalige zanddepot worden gezet. (Deze zou gebouwd kunnen worden door leerlingen van het Drenthe College)

In samenwerking met Historisch Zeijen kan langs de noordplas een info route komen over dit vliegveld. Aan de noordzijde loopt men namelijk letterlijk over de voormalige start- en landingsbaan.

Het combineren van dit stukje geschiedenis met de huidige geschiedenis (de energietransitie) zorgt voor onverwachte educatie. Gadgets als banken met oplaadpunt voor telefoon, het aflezen van de energie-opbrengst etc is een pré voor deze beleving.

Uit de krant 6 oktober 1911;

"Binnenkort zou ook een vrouwelijke leerling-aviatrice mej. Buseal met haar, door Heinrich van den Burg(h) gemaakte, Blériot naar Ubbena komen."

Model van Blériot nog steeds verkrijgbaar
<https://www.1001modelbouw.nl/1045-model-bleriot-xi>
Prachtig filmpje van vliegende Blériot
<https://www.youtube.com/watch?v=ATbV2i9cfQE>

Concept Ontwerp Energiepark Zeijen

- Wandel/Natuurgebied met zichtpunten -
- Natuurontwikkeling bevorderen door Drijvende Natuurring/Floatlands -
- Onder constructie panelen structuur aanbrengen (takken) -
- Kabels verrijken met Kooien/Korven -
- Ankers in de vorm van betonnen(vis) korven -
- Onder panelen, op constructie broedplekken (eendekorven) -
- Monitoring natuurring en structuurrijke omgeving -
- Panelen zuid-gericht voor meer licht/lucht -
- Panelen in 2 kleuren -
- Historie-Herinnering Vliegveld Ubbena terug in landschap -
- Silhouet vliegtuig neerleggen in panelenveld -
- Op zanddepot "klimvliegtuig" voor kinderen -
- Klimobject laten bouwen door leerlingen College Drenthe -
- Gedeelte zanddepot verhogen tot zichtpunt -
- Zandputwanden behouden voor zwaluwen -
- Zwaluwenwanden afschermen met kijkgaten (vogelspotters) -
- Informatie (educatie) langs routing om gehele locatie -
- Gadgets zonne-energie (bijv banken met laadpunten) -
- Gehele gebied versterken op gebied van flora en fauna -
- Locatie opnemen in huidige wandelrouten -

Zonnepark Zeijen is een initiatief van:
Coöperatief ontwikkelaar Bronnen VanOns -
Natuur en Milieufederatie Drenthe -
Energiecoöperatie Duurzaam Assen -

Idee, ontwerp en voorstudie
DutchBlue ©

Caro Agterberg
Hoogmieden 5
8531XM Lemmer
0641389275
yugoram@telfort.nl
agterberg@planet.nl

Lemmer december 2019

educatie geschiedenis - energietransitie - natuurontwikkeling

