

Handreiking en keuzemenu voor lokale participatie **RES**

Samenwerken aan de regionale
energiestrategie in Noord-Holland

Voorwoord

De energietransitie is volop aan de gang. Overal zien we initiatieven van bedrijven, bewoners, maatschappelijke organisaties, energiecoöperaties en overheden in de steden en dorpen in onze regio. Vanuit het Klimaatakkoord heeft elke regio in Nederland de opgave van het Rijk om een Regionale Energie Strategie (RES) te maken. De RES is een document waarin we per energieregio beschrijven hoe en waar we duurzame elektriciteit (zon en wind) opwekken, hoe we de warmtetransitie (duurzame alternatieven voor aardgas) mogelijk maken, evenals de opslag en infrastructuur voor energie en warmte. Dit met als doel een gezond leefklimaat en CO2-neutraal in 2050.

De RES leidt tot keuzes van locaties van energieprojecten en hoe we de duurzame warmte in de regio verdelen. Dit raakt de bevoegdheden van de deelnemende gemeenten, de provincie en de waterschappen. Zij leggen de gemaakte keuzes in de RES vast in hun ruimtelijk beleid. Dit raakt veel belangen en belanghebbenden. Daarnaast zijn er natuurlijk heel veel partijen nodig voor de uitvoering van de RES. Ook zij moeten zich kunnen vinden in de RES.

Daarom is het van groot belang dat we keuzes met elkaar maken vanuit regionale samenwerking en maatschappelijke betrokkenheid. Deze handreiking helpt ons om de samenwerking te versterken en om het gesprek aan te gaan met iedereen die wil meepraten.



Energieregio Noord-Holland Noord

Wies Thesingh-Van Eijk
Odile Rasch



Energieregio Noord-Holland Zuid

Marco Berkhout



Doel handreiking lokale participatie

Deze handreiking lokale participatie richt zich op bestuurders, (ambtelijke) opdrachtgevers, projectleiders en communicatieadviseurs van de gemeentelijke organisaties. Provincie en waterschappen maken wel onderdeel van de lokale participatie. De handreiking biedt aanknopingspunten, adviezen, werkmethoden, inhoudelijke thema's en voorbeelden van andere gemeenten om samenwerking en betrokkenheid te organiseren om te komen tot een concept RES. De landelijke planning van 1 juni 2020 is hierbij voorwaardelijk.

De RES wordt om de twee jaar geactualiseerd. Dit om de flexibiliteit te behouden om nieuwe ontwikkelingen, initiatieven van bedrijven en bewoners en technische innovaties een plek te geven in de RES. Voor de volgende stappen: van concept RES naar RES 1.0, de uitvoering en de actualisatie van de RES 1.0 naar een RES 2.0 en verder wordt ook de handreiking geactualiseerd.

Deze handreiking is geen blauwdruk. Daarvoor is de materie te complex en heeft iedere organisatie haar eigen dynamiek, kansen, mogelijkheden en kwesties. Het opstellen van de RES vraagt om lokaal maatwerk. Vanuit de programmaorganisaties wordt de regionale participatie in het RES-proces georganiseerd. De lokale participatie, die ook onderdeel uitmaakt van het RES-proces, is de verantwoordelijkheid van de gemeenten. De wijze waarop de lokale participatie plaatsvindt, wordt per gemeente uitgewerkt. Iedere gemeente heeft immers een eigen werkwijze. Deze handreiking biedt hiervoor aanknopingspunten en een overzicht van de ondersteuning die vanuit het programma RES wordt geboden.



Inhoud

Voorwoord	2
Doel handreiking lokale participatie	3
1. Over de RES	5
a. Uitgangspunten	5
b. Positionering	6
c. Proces Concept RES	7
2. Lokale participatie in stap 3	8
a. Keuzemenu werkvormen en ondersteuning door de programmaorganisaties	8
b. Tips voor lokale participatie	10
c. Checklist lokale participatie	12
d. Links en bronnen	15
Bijlage 1 Participatie in stap 1 en 2 naar Concept RES	17
Bijlage 2 Juridisch kader voor participatie in het RES proces	20



1. Over de RES

a. Uitgangspunten

De programmaorganisaties van de Energieregio's Noord-Holland Noord en Zuid faciliteren de ontwikkeling van de RES. Waar mogelijk worden de provincie, gemeenten en waterschappen ondersteund bij het ontwikkelen van de RES. De partijen die werken aan de energietransitie worden als partners bij het proces betrokken. Samen maken we de RES, waarbij de programmaorganisatie regiobreed belanghebbende partijen informeert en consulteert. Daarnaast hebben gemeenten een eigen verantwoordelijkheid om lokale bewoners, bedrijven en maatschappelijke organisaties te informeren en te betrekken. Dit vraagt om maatwerk in de ondersteuning vanuit de programmaorganisaties, waarin rekening wordt gehouden met lokale omstandigheden en het feit dat per locatie de 'impact' van de RES verschillend kan zijn. Hieronder beschrijven we wat naar onze mening de belangrijkste uitgangspunten zijn voor participatie ten behoeve van de RES in algemene zin.

Open proces met beperkte participatie

De energietransitie is een complex proces met veel partijen en evenveel belangen. Het gaat om energieopwek en -besparen, landschap, natuur en milieu, economie en werkgelegenheid, kosten en exploitatie, ruimte en hinder. We willen iedereen horen, maar we moeten ons conformeren aan de doelstellingen, planning en thema's van het landelijke programma. We kunnen niet alle wensen meenemen. De een zijn wens is de ander zijn bezwaar. Vanaf het begin zijn we hierover duidelijk en in aansluiting hierop wat wel/niet wordt meegenomen in de RES, en hoe besluitvorming plaats vindt. We leggen keuzes zo transparant mogelijk voor aan het bestuur.

Ruimte voor aanpassing

De RES overspant een lange periode en wordt om de twee jaar geactualiseerd. Dit zorgt voor ruimte om in de toekomst veranderingen door te voeren. Op basis van discussies, ervaringen, voortgang en technologische ontwikkelingen ontstaat voortschrijdend inzicht. Daarmee blijven we ook na de vaststelling van RES 1.0 met elkaar in gesprek.

Focus op proces en feiten

We hebben het gesprek over de RES en de beeldvorming van de energietransitie niet in eigen hand. Landelijke politiek en pers bepalen frame en toonzetting. Daarom focussen wij op zorgvuldigheid van het proces en de regionale/lokale feiten en omstandigheden. Gedragsverandering en bewustwording worden het vanuit een landelijke campagne gestimuleerd via www.iedereendoetwat.nl.

Ruimte voor lokaal initiatief

De gemeente richt het lokale participatieproces in. Daarbij is ruimte voor bestaande en nieuwe lokale initiatieven.

Een gezamenlijk verantwoordelijkheid en eigenaarschap

De programmaorganisaties van de Energieregio's NHN en NHZ faciliteren het proces om tot de RES te komen en ondersteunen de partners (provincie, gemeenten, waterschappen



en energiebedrijven) in het besluitvormingsproces om gemaakte keuzes te borgen in hun omgevingsbeleid. We doen dit vanuit de gedachten dat de energietransitie niet ophoudt bij de gemeentegrens en dat we van elkaar afhankelijk zijn om onze bijdragen aan het Klimaatakkoord ook daadwerkelijk te realiseren.

b. Positionering

Hieronder staat een concepttekst waarmee betekenis kan worden gegeven aan de RES en die belangrijk is voor de toonzetting van het gesprek.

‘Overall in Nederland zien we talloze initiatieven voor het opwekken van duurzame energie en energiebesparing. De komende periode inventariseren we wat er al allemaal in onze energieregio speelt en wat de mogelijkheden zijn. Op basis hiervan bundelen we de krachten: provincie, gemeenten, waterschappen, energiebedrijven, ondernemers en inwoners. De mogelijkheden leggen we vast in de Regionale Energie Strategie 1.0. Onze bijdrage aan de CO2-reductie van het Klimaatakkoord. Maar we blijven flexibel. Voor de energietransitie nemen we de tijd. Het zal zeker tot discussie leiden, maar biedt ook kansen. Daarom wordt de RES om de twee jaar geactualiseerd. Hiermee creëren we ruimte voor nieuwe initiatieven en ontwikkelingen, en om gemaakte keuzes zorgvuldig uit te voeren. Niet de strategie is het doel, maar een duurzame energiehouding en een gezond leefklimaat. We zijn begonnen!’



Punten die wij in de communicatie benadrukken (kernboodschap) zijn hierbij:

- **Samenwerken en krachten bundelen:** de RES bundelt de krachten en bevordert de samenwerking. Als we zelf geen keuzes maken, bepaalt de Rijksoverheid.
- **Flexibiliteit:** de RES wordt om de twee jaar geactualiseerd, dit biedt mogelijkheden om keuzes bij te stellen en nieuwe mogelijkheden een plek te geven.
- **Keuzes maken.** De energiestrategie is een complex proces dat uiteenlopende belangen raakt en waarin we samen keuzes moeten maken.
- **Kansen benutten.** De energietransitie is volop aan de gang en biedt kansen op het gebied van economie en werkgelegenheid, toerisme en recreatie, onderwijs, milieu en leefbaarheid.

c. Proces Concept RES

De RES wordt in verschillende fasen gemaakt, namelijk:

Fase 1. Concept RES

Fase 2. RES 1.0

Fase 3. Uitvoering RES 1.0

Fase 4. Actualisering RES 1.0

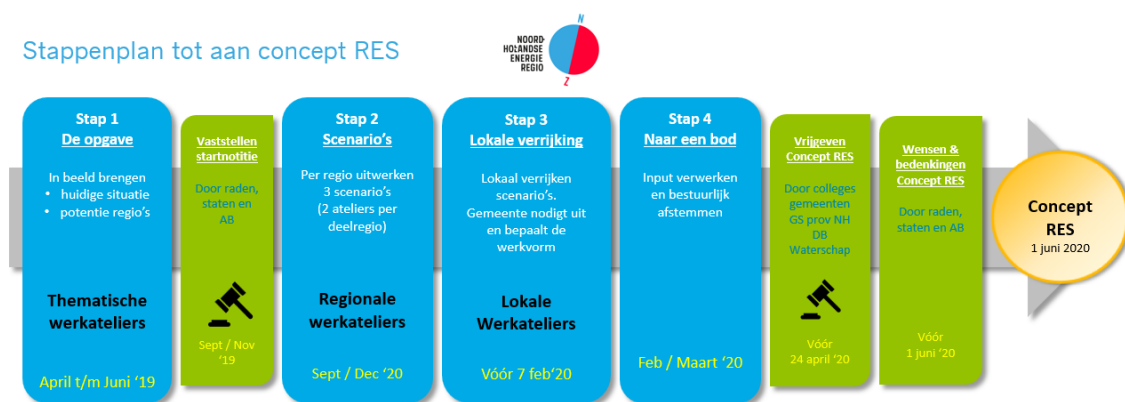
De uitwerking van 'fase 1: de concept RES' gebeurt in 4 stappen:

Stap 1. De opgaven/foto

Stap 2. Scenario's

Stap 3. Lokale toetsing en verrijking van de scenario's

Stap 4. Naar een bod



Stappenplan 18 oktober 2019

Het uitgebreide stappenplan vind je op onze websites [Energieregio NHN](#) en [Energieregio NHZ](#).

Stap 1 is uitgevoerd en er is gestart met stap 2. Een beschrijving van de processtappen vind je in [Bijlage 1](#).

In de volgende hoofdstukken staat een aantal tips voor fase 1, stap 3 (lokale toetsing en verrijking van de scenario's), waarin de gemeente leidend is.

Het proces voor fase 2 (naar RES 1.0) wordt eind 2019 verder uitgewerkt en in 2020 tegelijk met de concept RES voorgelegd aan de colleges. Fase 3 (Uitvoering) en 4 (Actualisering) volgen daarna. De reguliere inspraak bij de borging van de RES in het omgevingsbeleid laten we hier buiten beschouwing.

2. Lokale participatie in stap 3

a. Keuzemenu werkvormen en ondersteuning door de programmaorganisaties

De programmaorganisaties RES NHN en NHZ doorlopen hetzelfde proces om te komen tot een RES en bieden hierin ondersteuning om lokaal bestuur, bewoners, bedrijven, energiecoöperaties en maatschappelijke organisaties bij de RES te betrekken. Het is aan de gemeente zelf om de wijze van lokale participatie in te vullen en te organiseren.

Hieronder staan de mogelijkheden die we vanuit het programma RES aanbieden. Nog niet alle mogelijkheden zijn per direct beschikbaar en een aantal zal steeds worden aangevuld of geactualiseerd. Indien relevant, wordt aangegeven wanneer iets beschikbaar is.

Wil je gebruik maken van één of meerdere van deze mogelijkheden, neem dan contact op met de programmaorganisatie van jouw energieregio of ga naar de website van de energieregio, waar in de loop van de tijd de documenten uit dit aanbod als downloads beschikbaar komen.

- **Keuzemenu werkvormen lokale toetsing en verrijking scenario's**

Ter ondersteuning van de lokale toetsing en verrijking van de verkennende scenario's (stap 3 in het proces naar de concept RES) is een keuzemenu met werkvormen ontwikkeld. Dit keuzemenu bevat verschillende (interactieve) werkvormen en producten waarmee je jouw lokale participatie kunt vormgeven, passend bij jouw doel en doelgroepen. Het aanbod van deze werkvormen vind je op onze websites www.energieregionhn.nl/werkvormen en www.energieregionhz.nl/werkvormen. Daar vind je ook de spelregels voor de inzet van dit aanbod. Je kunt via een formulier deze werkvormen aanvragen.

De programmaorganisaties kunnen daarnaast binnen hun netwerk bemiddelen in onafhankelijke gesprekleiders, notulisten, fotografen en illustratoren.

- **Communicatienetwerk**

De programmaorganisatie onderhoudt een communicatienetwerk van deelnemende partijen en ondersteunt de partners door kennis te delen, communicatiekanalen te ontwikkelen (websites, social media en nieuwsbrieven), content beschikbaar te stellen (artikelen, foto's, video's en illustraties) en door afspraken te maken over persbeleid met onder meer kernboodschappen, vragen & antwoorden.

- **Beschrijving van het juridische kader van participatie**

Het RES-proces vraagt een brede participatie, dit staat op gespannen voet met het grote aantal belangen en het korte tijdsbestek waarin de concept RES en RES 1.0 moet worden opgesteld. Dit vraagt om prioritering in het participatie proces. De vraag daarbij is: wat is minimaal verplicht op het gebied van maatschappelijke participatie in het RES-proces? En wat is het juridische kader voor deze participatie? Daarbij is het



ook handig om een overzicht te hebben van de wettelijke kaders van de opgave van de RES en de juridische status van de RES. In [Bijlage 2](#) vind je een meer uitgebreide beschrijving van het juridisch kader van participatie in het RES proces.

- **Ruimtelijk ontwerpers**

Ondersteunend aan de ateliers, expertsessies en informatiebijeenkomsten is een aantal ruimtelijk ontwerpers beschikbaar. De ruimtelijk ontwerpers staan ten dienste van de deelregio's en hebben binnen het proces een onafhankelijke, onderzoekende en verbindende rol. Enerzijds zijn ze volgend aan het proces voor totstandkoming van de RES en anderzijds geven zij onafhankelijk ruimtelijke uitwerking op verschillende schaalniveaus. Daarbij werken de ruimtelijk ontwerpers in de eerste plaats 'over de regio's heen' aan conceptuele ruimtelijk uitwerking van veelvoorkomende landschappen. Op een andere schaal werken ze voor elke deelregio aan inspirerende toekomstbeelden die vertrekken vanuit de unieke regionale context en vanuit de verbinding van de energieopgave met andere lokale en regionale opgaven.

- **Q&A's en factsheets**

Op dit moment werken we aan Q&A's en factsheets over energieopwek- en besparing (technisch), economie en werkgelegenheid, ruimte en hinder, landschap en milieu, kosten en exploitatie. Beschikbaar oktober/november 2019 via de websites.

- **Kaarten en visuals**

Naar behoeften ontwikkelen van kaarten en visuals, bijvoorbeeld voor bijeenkomsten met bewoners waarmee zij zelf aan de slag kunnen om mogelijke locaties aan te geven. Dit is opgenomen in het menu werkvormen op de websites www.energieregionhn.nl/werkvormen en www.energieregionhz.nl/werkvormen.

- **Financiële- en eigendoms participatie**

In de praktijk van andere gemeenten blijkt dat 50% lokaal eigendom tot meer acceptatie van windmolens leidt en prima mogelijk is, zelfs als er nog geen ervaren energiecoöperatie is. Dit is de ervaring van o.a. Milieudefensie en andere natuur- en milieuorganisaties. Hoe dit gaat wordt in een aantal documenten beschreven:

- [Nieuwe handreiking wind- en zonneparken mét draagvlak](#) (De Gelderse NMF) en
- [Checklist natuurbelangen bij windenergie](#) en [Checklist natuurbelangen bij zonneparken](#) (N&M en NMF)

Een document over innovatie, financiering en eigendom, en quick wins is november dit jaar beschikbaar. Dit document wordt met hulp van onder meer regionale experts opgesteld.

- **Bestuursadvies**

Indien binnen jouw gemeente belangen botsen, emoties hoog oplopen, kwesties ontstaan die mogelijk ook gevolgen kunnen hebben voor andere gemeenten, dan kan de programmaorganisatie advies en ondersteuning bieden. De programmaorganisatie beschikt hiervoor over een netwerk van experts op het gebied van onder meer duurzaamheid, ruimtelijke ordening, economie, crisismanagement, participatie en co-creatie, mobiliteit etc.



- **Voorbeelden van succesvolle participatie in andere gemeenten en projecten**

Dit wordt stap voor stap in de tijd opgebouwd en op onze websites geplaatst, waarbij we ook kijken naar voorbeelden uit andere energieregio's. In [Links en bronnen](#) vind je alvast een overzicht met links naar voorbeelden in onze energieregio's.

b. Tips voor lokale participatie

Wat in stap 1 (de opgave) en 2 (de scenario's) op tafel ligt bij de (regionaal) betrokkenen is vrij technisch. In stap 3 (lokale toetsing en verrijking scenario's) verandert de inzet en waarschijnlijk toonzetting van het gesprek. In deze stap komen mensen aan het woord die initiatieven hebben en/of bezorgd zijn over de kwaliteit van hun woon- en werkomgeving en/of wat de energietransitie aan extra kosten met zich meebrengt. Hierbij dient rekening te worden gehouden met:

- veel mensen die overtuigd zijn van nut en noodzaak van energietransitie en wat zij hieraan kunnen/ moeten bijdragen;
- veel mensen die niet bekend zijn met de RES, het proces, feiten en cijfers omtrent energieopwek, infrastructuur, energieopslag, energiegebruik, energiebesparing, etc.
- mensen die kritisch kunnen zijn over het proces tot nu toe waarin al keuzes zijn gemaakt en zij nog niet zijn betrokken. Waarbij ook bezwaar zou kunnen worden gemaakt tegen het tempo waarmee de concept RES gemaakt moet worden.

De onderstaande tips geven nuttige aanwijzingen over hoe je daar als gemeente mee zou kunnen omgaan. De tips zijn afkomstig uit de expertsessie 'Ontwikkelen handreiking participatie' die plaatsvond op 13 juni 2019. De presentaties en het verslag van deze sessie vind je terug op onze websites documenten ([NHN](#) en [NHZ](#)).



1.

Formuleer een visie en een plan op participatie en laat dat niet in het midden. Houd als gemeente zelf de regie. Als bewoners, bedrijven en maatschappelijke organisaties niet goed betrokken worden, ligt dat vaak aan een gebrek aan regie. Het proces moet open, volledig, duidelijk en begrijpelijk zijn.

2.

Wees open, eerlijk en transparant over het proces en de mate van invloed. De RES kent een strak tijdschema en moet relatief snel gerealiseerd worden. Dat is niet per se slecht, want dit geeft uitvoeringskracht. Tegelijkertijd vraagt dit type opgave wat betreft participatie een meer open proces, vanuit gelijkwaardigheid en met de uitnodiging om gaandeweg nog nieuwe onderwerpen in te brengen. Dat is moeilijk verenigbaar: burgers hebben niet echt invloed op de onderwerpen in het gesprek. Ook niet erg, maar wees daar eerlijk over.

De mate van participatie door *inwoners* is niet eenduidig te beantwoorden, omdat dit mede afhangt van de lokale context en dynamiek. Het maken van een lokale stakeholderanalyse en het opstellen van een lokaal participatieplan is daarom sterk aanbevolen. Het hangt er bovendien vanaf in hoeverre je in deze fase van de RES de plannen al concreet wilt en/of kunt maken.

Lokale toetsing en verrijking kent verschillende abstractieniveaus:

- Het waarderen van de effecten van scenario's: richtinggevend voor ambitie en ruimtelijke inpassing;
- Het verkennen van zoekgebieden: het globale gebied om de ambitie te realiseren, de locatie (nog) niet concreet;
- En/of het verkennen van mogelijke, concrete projectlocaties.

3.

Bouwen aan vertrouwen. In deze fase van het RES-proces ontstaat de basis voor de nog volgende fases van grootschalige ruimtelijke inpassing van energie. En dat vertrouwen zal nauw gekoppeld zijn aan de energietransitie als geheel. Vertrouwen ontstaat op basis van gelijkwaardigheid, eerlijkheid en transparantie. Daarnaast bouw je aan vertrouwen door te erkennen wat er eerder is gebeurd. Geef dus ruimte aan eventuele frustraties over eerdere gebeurtenissen en ga daarover in gesprek.

4.

Begin op tijd en ga kritiek niet uit de weg. Het is een grote opgave dus het verhaal moet nu al naar buiten. Kritische mensen kunnen dan gelijk meedenken. Je kan beter in deze fase de 'moeilijke' gesprekken voeren, dan aan het slot. Want gaandeweg het proces wordt de ruimte om veranderingen door te voeren kleiner. Door in deze fase open te staan voor kritiek en tegenstanders op te zoeken, werk je aan een breder en rijker beeld.

5.

Zie de concept RES als een halfproduct en communiceer dat ook als zodanig. "We hebben jullie hierna ook weer nodig om hier een volledig product van te maken."

6.

Eerst de bandbreedte dan de hoe-vraag. De foto van de energieregio (wat doen we en wat is de potentie) en de scenario's geven de ambitie weer en bepalen de bandbreedte. Wat dit betekent voor de fysieke leefomgeving zal in deze fase nog enigszins abstract blijven. Van alle vragen die er spelen zijn de bewoners het meest geïnteresseerd in de 'hoe?'. Ga dat gesprek niet uit de weg. Maar wees eerlijk en helder over het proces. Dus in welke fase van het traject het 'hoe' aan bod komt, en wat de wederzijdse verwachtingen daarbij zijn.

7.

Stel lokale doelstellingen en ambities centraal. Refereer niet steevast aan het Klimaatakkoord, maar focus vooral op lokale doelstellingen en ambities. Het Klimaatakkoord is niet breed gedragen: zowel op politiek links als rechts zijn hier twijfels over. Praat daarom niet alleen over windturbines en zonnenvelden, maar praat over de lokale mogelijkheden van de energietransitie en kansen en de weg er naartoe.

8.

Werk met focusgroepen. Dit zorgt voor de benodigde democratische legitimiteit. Stel deze groepen samen vanuit een doorsnede van de samenleving in het betreffende gebied, zodat gelijkwaardigheid is geborgd. Het zou niet onredelijk zijn om te zorgen voor een vergoeding voor deze mensen.



9.

Meebeslissen en meedelen. Wanneer bewoners uit de omgeving kunnen meebeslissen over plannen (planparticipatie) en ze ook kunnen meedelen in de financiële lusten van een windmolen (projectparticipatie). Door financieel eigenaarschap te organiseren, ontstaat er een verschuiving in belangen en meer draagvlak.

10.

Flexibiliteit, bijsturen, ‘no regret’ en degelijke afspraken maken zijn sleutelbegrippen. Bij elke route (warmtenetten, all electric, biogas, lokale oplossingen) worden vraagtekens geplaatst. Is het niet nu, dan mogelijk in de toekomst. Maak scherpe afspraken en zet niet in op één (dogmatische) oplossingsrichting.

11.

Informeel en deel kennis. Neem mensen mee in het leren kennen van de problematiek, het jargon en de consequenties van mogelijke oplossingen.

12.

Let op identiteit en levensstijl. Wanneer je wilt dat lokale partijen en bewoners participeren, is het belangrijk om de juiste mensen aan tafel te zetten. Klinkt logisch, maar kijk daarvoor goed naar hun (gemeenschappelijke) identiteit. Mensen met dezelfde identiteit delen ook dezelfde type vragen.

13.

Wanneer vinden we dat de lokale participatie geslaagd is? Het is niet haalbaar om iedereen mee te laten doen of iedereen de RES te laten accepteren. Daarom omschrijven we op lokaal niveau wat onze participatiedoelstellingen zijn. Het is ook belangrijk je te realiseren dat acceptatie, of geen weerstand, niet hetzelfde is als daadwerkelijke instemming en tevredenheid.

14.

Durf in te grijpen. Wanneer resultaten niet overeen komen met de verwachtingen, durf dan te benoemen dat het anders gaat dan verwacht of gehoopt. Dat versterkt het vertrouwen en geeft ruimte aan bijsturen.”



c. Checklist lokale participatie

Deze checklist is vooral gericht op de vraag of jullie organisatie klaar is om het gesprek met de omgeving aan te gaan.

I. Zijn wij voldoende geïnformeerd over context en proces van de RES?

Het gaat hierbij o.a. over:

- Juridisch kader participatie
- Communicatie RES regiobreed: positionering, kernboodschappen, vragen en antwoorden
- Beleid en uitvoeringsprogramma RES van partners in onze energieregio

II. Hebben we voldoende kennis, capaciteit en budget beschikbaar om het participatieproces uit te voeren?

- Regionale samenwerking: Zijn er mogelijkheden om samen te werken met gemeenten in de deelregio: delen van expertise en uitvoeringsteam, gelijkschakelen van werkvormen, communicatie en participatieniveaus.
- Aanbod Participatiecoalitie: Voor advies over en ondersteuning bij het betrekken en vertegenwoordigen van bewoners bij de RES (en Aardgasvrije wijken) kunnen gemeenten en regio's terecht bij de Participatiecoalitie. Dit is een landelijk samenwerkingsverband van vijf maatschappelijke organisaties: [De Natuur en Milieufederaties](#), [HIER](#), [Energie Samen](#) (de vereniging van lokale energiecoöperaties), [Buurkracht](#) en [LSA bewoners](#). In Noord-Holland trekken Natuur en Milieufederatie Noord-Holland en een groep van lokale energiecoöperaties samen de kar van de participatiecoalitie. Meer informatie vind je op [deze website](#). E-mail: info@participatiecoalitie-NH.nl.

III. Hebben wij voldoende zicht op alle kansen en risico's van de RES en participatie?

- Hebben we alle belangen in beeld, kennen we de stakeholders en hoe onze relatie hiermee is?
- Hebben we een scenario voor wanneer het participatieproces tot alleen kritiek en weerstand leidt?

IV. Hebben we de zaken intern op orde?

- Aanpak voor participatie: wat zijn onze ambities, wat is haalbaar, wat is de strategie en de planning: welke stakeholdergroep wordt op welk moment en in welke mate betrokken?
- Zijn bestuurders voldoende aangehaakt en zijn ze bekend met hun rol en verantwoordelijkheid?
- Zijn raadsleden voldoende geïnformeerd en is besproken op welke manier zij participeren (is dit met de griffier besproken)? Denk ook aan het betrekken van Provinciale Staten en Algemeen Bestuur van waterschappen.
- Zijn de beleidsafdelingen ruimte, economie, mobiliteit, natuur en milieu, communicatie, etc. voldoende betrokken?
- Zijn projectmanagers van relevante projecten en programma's geïnformeerd.

V. Hebben we er alles aan gedaan om inwoners, bedrijven en maatschappelijke organisaties te informeren en in staat te stellen om mee te praten?

De RES en de energietransitie zijn complexe onderwerpen: inhoudelijk en wat betreft het proces van plan en besluitvorming. Om mensen mee te kunnen laten praten, is het van belang om die complexiteit zo simpel mogelijk te maken. Begin hiermee in stap 2 van fase 1: naar een concept RES.

VI. Wie nodig je uit voor stap 3 (lokale scenario ateliers)?

- Omdat de concept RES nog over zoeklocaties gaat, zullen dit vooral belangengroepen zijn.
- Nodig naast de betrokken ambtenaren met ruimtelijke en/of duurzaamheidskennis ook bewoners en partijen uit die betrokken zijn bij de energietransitie (energiecoöperatie,



woningbouwcoöperatie, netbeheerders, initiatiefnemers van duurzame zon/wind projecten, etc).

- Kijk wie er aanwezig waren bij de scenario ateliers per deelregio. Welke lokale partijen/groepen waren daar niet bij aanwezig, maar wel relevant voor inbreng tijdens het lokale atelier? Denk ook aan initiatiefnemers van energieprojecten, (groot)grond/dakbezitters, zoals agrarische ondernemers (via LTO), bedrijven en natuurbeheerders.
- Zijn er jongerenplatforms of -groepen in je gemeente, die je kan uitnodigen?
- Nodig raadsleden uit. Maak daarbij afspraken met je griffier welke rol de raadsleden hebben tijdens de lokale ateliers.
- Nodig leden van Provinciale Staten (provincie Noord-Holland) en het Algemeen Bestuur van de waterschappen uit. Zij zijn ook geïnteresseerd in de bijeenkomsten. Maak daarbij wel hun rol duidelijk.



d. Links en bronnen

Pagina's RES:

- [Website Regionale Energie Strategie Noord-Holland Noord](#)
- [Website Regionale Energie Strategie Noord-Holland Zuid](#)
- [Nationaal programma RES](#)

Diverse documenten over participatie:

- [Handreiking RES 1.1](#) (pagina's 81-87 over participatie)
- [Platformparticipatie Rijksoverheid](#)
- [Inspiratiegids Participatie Omgevingswet](#) (Interbestuurlijk)
- [NLVOW Toolkit Omgevingsparticipatie](#) (NLVOW)
- [Wettenbank/Wet uitvoering verdrag van Aarhus](#)
- [Wind en zonneparken realiseren samen met inwoners](#)
- [Commissie MER Zo verbeter je de leefomgeving met participatie en milieueffectrapportage](#)
- ['De Regionale Energie Strategie: de regio aan zet in de energietransitie!'](#) (Mr. C.E. Barnhoorn, mr. E.H.P. Brans & mr. A.J. van der Ven)
- [Factsheet 'Naar een regionale energiestrategie \(RES\)](#) (Commissie voor de milieueffectrapportage)
- [Nieuwe handreiking wind- en zonneparken mét draagvlak](#) (De Gelderse NMF)
- [Checklist natuurbelangen bij windenergie](#) (N&M en NMF)
- [Checklist natuurbelangen bij zonneparken](#) (N&M en NMF)
- [Memorandum samenwerking energiecoöperaties en agrarische grondeigenaren](#) (Energie Samen, LTO Nederland, NMF)
- [Sectorale gedragscodes](#) (NWEA ([windenergie](#)), Holland Solar (zonne-energie))
- [Constructieve Zonneladder](#) van de NMFs.
- [Positionering voor volksvertegenwoordigers bij RES](#) (notitie Democratie in actie)
- [Denk mee over de rol van statenleden bij een regionale energiestrategie](#) (Argumentenfabriek)
- [Participatiekaart](#) (Argumentenfabriek)
- [Bewonersinitiatieven en gemeenten in de lokale warmtetransitie](#) (HIER opgewekt)

Diversen

- www.iedereendoetwat.nl

Nog verwacht:

- [Handreiking participatie aardgasvrije wijken](#) (BZK / PAW, verwacht eind 2019)
- [Koepelhandreiking participatie in projecten](#). Met als onderdeel: [Participatiewaaijer over financiële participatie](#) (NVDE, uitwerking KA, verwacht in oktober 2019)
- [Overzicht participatie Omgevingswet](#) (verwacht in oktober 2019)

Inspiratie/voorbeelden:

Noord-Holland Noord

- [Bergen energie](#): energiecoöperatie
- [ECW Geo Andijk](#): warmtenet
- [Windpark Wieringermeer](#): de burenregeling
- [Energieleverende sporthal op Texel](#)

- [Regio Holland boven Amsterdam/energietransitie](#)
- [Geothermie bij Floricultura](#) (video)

Noord-Holland Zuid

- [Nieuw Amsterdams Klimaat](#): duurzame initiatieven in Amsterdam
- [Gemeente Haarlem](#): duurzame projecten
- [Gemeente Haarlem](#): energietransitie biedt kansen voor alle Haarlemmers
- [Gemeente Haarlemmermeer](#): slimme plannen voor duurzame ontwikkeling
- [Hilverzon.nu](#): samen energie opwekken



Bijlage 1 Participatie in stap 1 en 2 naar Concept RES

De RES wordt in verschillende fasen gemaakt, namelijk:

Fase 1. Concept RES

Fase 2. RES 1.0

Fase 3. Uitvoering RES 1.0

Fase 4. Actualisering RES 1.0

Om fase 1 goed te faciliteren is deze fase uitgewerkt in 4 stappen:

Stap 1. De opgaven

Stap 2. Scenario's

Stap 3. Lokale verrijking

Stap 4. Naar een bod

Het stappenplan vind je op onze websites [Energieregio NHN](#) en [Energieregio NHZ](#).

Participatie in stap 1 – inventarisatie (deze stap is in juli 2019 afgerond)

Doel: Gezamenlijke inhoudelijke vertrekpunt voor RES vastleggen

Resultaat: Per regio een 'foto' van de huidige situatie c.q. basisdocument met feiten. Zie documenten [Foto Energie en Ruimte deelregio's NHN](#) en [Foto Energie en Ruimte deelregio's NHZ](#).



Foto huidige situatie

Om te komen tot een Regionale Energie Strategie en een bod aan het Rijk is overeenstemming nodig over het vertrekpunt: hoe staan de regio's er nu voor en wat is voor de toekomst de (technische) potentie van het gebied? Daartoe zijn feiten in kaart gebracht. Er is een 'foto van de huidige situatie' gemaakt, op het niveau van de RES, opgebouwd uit de 3 deelregio's voor Noord-Holland Noord en 6 voor Noord-Holland Zuid. De foto laat in begrijpelijke kaarten en cijfers zien: wat is het energiegebruik van nu, hoe ontwikkelt dit zich tot 2030, waar liggen welke opwekpotenties voor warmte en elektriciteit en tot hoeveel telt dit op per gemeente, deelregio en de RES-regio, hoe ziet de energie infrastructuur eruit. Ook zijn (huidige) ruimtelijke beperkingen op kaart gezet. De foto is bedoeld als feitenbasis om het gesprek over de ambitie in de stappen na stap 1 te kunnen voeren.

Samenwerking met ruimtelijke ontwerpers

Samen met ruimtelijk ontwerpers zijn de huidige landschappelijke kwaliteiten van de provincie Noord-Holland in beeld gebracht. Daarbij is gebruik gemaakt van reeds uitgevoerde studies, onderzoeken en eerder uitgevoerde ateliers. Deze inventarisatie biedt ook inzicht in nieuwe ruimtelijke ontwikkelingen. Hierbij is ook gekeken naar weidevogelgebieden, stiltegebieden, cultuurhistorisch waardevolle gebieden en aardkundige waarden. Vanuit het huidige landschap is een vertaling gemaakt naar gebieden waar beperkingen liggen. Daarnaast is in deze fase vanuit het belang van de kwaliteit van het landschap input gegeven aan de leidende principes voor het vormgeven

van scenario's in stap 2. Daarvoor wordt onderzocht waar nieuwe energie en landschap mogelijk verenigbaar is.

Betrokken partijen

Bij het tot stand brengen van de foto zijn een grote groep van professionele vertegenwoordigers uit gemeenten, deelregio's, RES-regio, netbeheerders, energiecoöperaties (over kennis beschikkende) regionaal belanghebbenden en marktpartijen betrokken. In een viertal ateliers is alle bij deze partijen beschikbare kennis zoveel mogelijk opgehaald, verrijkt en tenslotte op kaarten weergegeven. Hiermee is een goed beeld ontstaan van het huidige ruimtelijk/energetisch landschap van de twee RES regio's.

Participatie in stap 2 – scenario's (deze stap is in juli 2019 gestart)

- Doel: Opstellen van verkennende scenario's voor (deel)regio's
- Resultaat: 3 ruimtelijk-energetische toekomstbeelden per deelregio met inzicht in effecten en maatschappelijke kosteneffectiviteit; globale contouren en bandbreedte bod van de RES-regio NHN en NHZ.

Opstellen scenario's

Het eindresultaat uit stap 1 geeft de theoretische opwekpotenties geografisch weer, in relatie tot het energieverbruik, het netwerk en de ruimtelijke mogelijkheden en belemmeringen. Er zijn daarmee nog geen uitspraken gedaan over de wenselijkheid, inpasbaarheid en de effecten van duurzame opwek in bepaalde gebieden. Dat wordt in stap 2 onderzocht, door voor elke deelregio 2 tot 3 verkennende scenario's uit te werken. Deze scenario's verschaffen inzicht in effecten van mogelijke keuzes. Zo kan de discussie worden gevoerd over welke elementen uit de scenario's uiteindelijk in een realistische energiestrategie voor de deelregio thuishoren. De scenario's worden mede vormgegeven door de leidende principes die in stap 1 zijn voorbereid en gedeeld met de regio's.

In elk van de deelregio's worden 2 'scenariobijeenkomsten' georganiseerd met vertegenwoordigers uit de deelregio: 1 aan het begin van stap 2, waarbij de te onderzoeken scenario's met elkaar worden samengesteld, en 1 aan het eind om de resultaten per deelregio met elkaar te bespreken. Er ontstaat een beeld van de korte en lange termijn mogelijkheden, wat richting kan geven aan het 'waar eerst'.

Samenwerking met ruimtelijke ontwerpers

Met de ruimtelijk ontwerpers worden scenario's verder uitgewerkt en gevisualiseerd. Bovendien wordt de ruimtelijke samenhang tussen deelregio's geborgd. Hierbij wordt voortgebouwd op de leidende principes uit stap 1. Juist in deze fase is de afstemming met de overige technische, financiële en maatschappelijke factoren relevant. Gezocht wordt naar meekoppelkansen en reeds lopende ruimtelijke ontwikkelingen. Samen met ruimtelijk ontwerpers en landschapsarchitecten wordt advies en richting gegeven.

Globale effectbepaling (positief/negatief) per scenario

Voor elk verkennend scenario worden globaal de effecten aangegeven, zodat betrokkenen snel een beeld kunnen krijgen van wat het scenario betekent en hoe realistisch dat is. Hiervoor wordt gebruik gemaakt van een pool van specialisten die waar nodig worden ingezet. Bijvoorbeeld economen en ecologen. Op dit laatste thema zijn bijvoorbeeld



verschillende spanningsvelden te verwachten in relatie tot de energietransitie, diverse effecten (o.a. positieve effecten op de leefbaarheid, maatschappelijke baten maar ook hinder) worden in beeld gebracht.

Betrokken partijen

Bij het tot stand brengen van de scenario's worden opnieuw de partijen uit stap 1 betrokken. Het gaat hierbij om een grote groep van professionele vertegenwoordigers uit gemeenten, deelregio's, RES-regio, netbeheerders, energiecoöperaties (over kennis beschikkende) regionaal belanghebbenden en marktpartijen. De voornoemde partijen worden betrokken middels 1-op-1 kennisuitwisseling sessies en gezamenlijke ateliers. Aan deze ateliers kunnen ook raadsleden, statenleden en leden van de dagelijks besturen van de waterschappen informatief deelnemen.



Bijlage 2 Juridisch kader voor participatie in het RES proces

Participatie in het RES-proces is belangrijk. Daarbij zijn drie vormen van participatie te onderscheiden:

- Participatie van de volksvertegenwoordiging in het proces
- Maatschappelijke participatie in proces
- Financiële participatie in projecten¹

Hieronder wordt verder ingegaan op procesparticipatie (punt 1 en 2) en de juridische context daarvan.

I. Participatie van de volksvertegenwoordiging in het proces

De RES wordt gezamenlijk in een participatief proces opgesteld en uitgevoerd door overheden, maatschappelijke partners, netbeheerders (voor gas, elektriciteit en warmte), energiecoöperaties, bedrijven en inwoners. Het RES-proces is daarmee in lijn met de gedachte van de Omgevingswet: ruimte geven aan initiatieven uit de samenleving, met behoud van verantwoordelijkheid voor omgevingskwaliteit bij de overheid. Voor de gemeenteraad betekent dat een veranderende rol: minder bevoegdheden, meer sturen op hoofdlijnen en meer in dialoog met de samenleving.²

Voor meer informatie, bekijk [de informatiekaarten over de rol van de raadsleden bij de RES](#). Ook de Nederlandse Vereniging voor Raadsleden heeft [aandacht](#) voor de rol van de raad bij de RES.

II. Maatschappelijke participatie in proces & juridisch kader

Het RES-proces vraagt een brede participatie. Dit staat op gespannen voet met het korte tijdsbestek waarin de concept RES en RES 1.0 moet worden opgesteld. Dit vraagt om prioritering in het participatieproces. De vraag daarbij is: wat is minimaal verplicht op het gebied van maatschappelijke participatie in het RES-proces? En wat is het juridische kader voor deze participatie? Daarbij is het ook handig om een overzicht te hebben van de wettelijke kaders van de opgave van de RES en de juridische status van de RES.

Juridische kaders voor de opgave van de RES

De RES is één van de instrumenten om invulling te geven aan het Klimaatakkoord. De ondertekening van het Klimaatakkoord is het startpunt van de RES, het Klimaatakkoord is echter geen juridisch kader voor de RES. Ook geeft het Klimaatakkoord geen concrete duiding van het juridisch gehalte van de RES. De volgende afspraken en wetgeving vormen het juridische kader voor de RES:

- [Internationale Klimaatakkoord](#) (Parijs 2015). De Nederlandse opgave voor 2050 is bekrachtigd in het internationale Klimaatakkoord (Parijs, 2015). In 2017 heeft de Eerste

¹ De landelijke Participatiecoalitie werkt i.s.m. [NVDE](#), als afspraak uit het Klimaatakkoord, de financiële participatieparagraaf uit. Deze wordt in het najaar 2019 opgeleverd.

² Vanuit het Ministerie van BZK is een handreiking gemaakt voor de positionering van volksvertegenwoordigers, zie [Positionering voor volksvertegenwoordigers bij RES](#).

Kamer ingestemd met het internationale Klimaatakkoord, waardoor de opgave voor 2050 wettelijk is vastgelegd.

- **Klimaatwet.** De Klimaatwet is op 28 mei 2019 aangenomen door de Eerste Kamer, waardoor de klimaatdoelstellingen voor de regering vastgesteld zijn. Hoofddoel van het voorstel is het als resultaat bereiken van 95% broeikasgasreductie in Nederland in 2050 ten opzichte van 1990 en als tussendoel streven naar 49% broeikasgasreductie in 2030 ten opzichte van 1990. Daarnaast bevat het voorstel als nevensdoel het streven naar 100% CO₂-neutrale elektriciteitsproductie in 2050.

Juridische status van de RES

De RES zelf heeft geen juridische status (het Klimaatakkoord en de [Handreiking RES](#) geven geen concrete duiding van het juridisch gehalte van de RES), de uitvoeringsinstrumenten wel. De RES is een nieuw instrument, dat wordt toegevoegd aan de toch al goed gevulde gereedschapskist van het omgevingsrecht. De in de RES regionaal gemaakte afspraken krijgen pas een juridische status, als deze worden uitgewerkt en vastgesteld in omgevingsrechtelijke instrumenten. Het Klimaatakkoord wijst in dit verband op de gemeentelijke omgevingsvisies, programma's en omgevingsplannen, maar ook de provinciale omgevingsvisie, omgevingsverordening en projectbesluiten zijn instrumenten om de RES juridisch vorm te geven. Op een RES is geen mogelijkheid tot beroep. Pas als de ruimtelijke opgave hiervan vertaald wordt naar de uitvoering in een omgevingsplan of omgevingsbesluit is er mogelijkheid tot beroep.

De vastgestelde RES 1.0 (2021) wordt onder meer vertaald in de provinciale en gemeentelijke omgevingsvisies en - plannen. De RES heeft als tijdshorizon 2030, en wordt in een cyclus van minimaal elke twee jaar herijkt. De actualisatie van de RES (2.0 en verder) sluit daarmee aan op de cyclus van het actualiseren van het omgevingsbeleid. Binnen de Omgevingswet (die per 2021 ingaat) is voorzien in interventie instrumenten, indien de doelstellingen van de RES niet gehaald worden. In eerste instantie gebeurt dit in 'goed overleg'. Als dat niet tot resultaten leidt dan zal het instrumentarium van de Omgevingswet worden ingezet om de opgave alsnog (tijdig) te kunnen realiseren (bijv. projectbesluit).

Is de RES m.e.r.-plichtig?

In de RES worden strategische keuzes gemaakt die richtinggevend zijn voor projectbesluiten die m.e.r.-(beoordelings)plichtig zijn. Denk bijvoorbeeld aan de locatiekeuzes voor windparken. Een RES lijkt dus het karakter van een plan of programma te hebben als bedoeld in de [SMB-richtlijn](#), die voor zulke plannen en programma's een plan-m.e.r.-plicht geeft. De RES is echter niet "door wettelijke of bestuursrechtelijke bepalingen voorgeschreven" en is dus niet een plan of programma zoals gedefinieerd in artikel 2 onder a van de SMB-richtlijn.

Het feit dat de RES niet plan-m.e.r.-plichtig is, neemt niet weg dat de MER bij uitstek een geschikt hulpmiddel is om in de RES tot goede, gedragen keuzes te komen. Een MER voorafgaand aan de RES kan juridische risico's en vertraging later in het proces (bij de uitwerking in de omgevingsvisies en de realisatie van projecten middels projectbesluiten, omgevingsplannen en -vergunningen) voorkomen. Bovendien vindt de MER dan plaats op het schaalniveau van de regio en kunnen de provincie en gemeenten de milieu-informatie

van de MER bij de uitwerking in hun omgevingsvisies en bij de projectbesluitvorming, hergebruiken.

De fases van een m.e.r.-procedure komen overeen met het RES-proces (zoals beschreven in de landelijke handreiking RES): startdocument, zorgvuldige participatie, afweging van effecten en belangen. Als het RES proces zorgvuldig wordt doorlopen, dan voldoet het product RES aan de voorwaarden van een milieu effect rapportage (plan-m.e.r.). Tijdens het opstellen van de RES komen de keuzemogelijkheden in een regio in beeld en kunnen de verschillende belangen worden afgewogen. Het tijdens het RES-proces zichtbaar maken van belangen, effecten en claims, en het onderling afgewogen hiervan, levert belangrijke informatie op voor de borging van de RES in omgevingsbeleid. Bij vaststelling van een omgevingsvisie of omgevingsplan, heeft het bestuursorgaan echter nog steeds de plicht tot de uitvoering van een m.e.r.-beoordeling.

Juridische kaders voor maatschappelijke participatie in RES-proces

Zowel het Klimaatakkoord als de Handreiking RES geven aan dat de RES alleen succesvol kan zijn als het een participatief proces kent waarin lokale (maatschappelijke) partijen en bewoners van begin af aan worden betrokken. Het Nationaal Programma RES heeft hiertoe ook een Handreiking Participatie opgenomen in de Handreiking RES³, waarin een intensief en uitgebreid participatietraject wordt aanbevolen. Een terechte aanbeveling, zeker uit het oogpunt van het huidige Besluit ruimtelijke ordening (Bro), het toekomstige Omgevingsbesluit en het Verdrag van Aarhus⁴.

De verplichting tot participatie voor visies staat nu in artikel 2.1.1 van het Bro en na inwerkingtreding van de Omgevingswet in artikel 10.7 van het Omgevingsbesluit. Deze verplichting houdt in dat bij het vaststellen van een structuurvisie dan wel omgevingsvisie wordt aangegeven hoe burgers, bedrijven, maatschappelijke organisaties en bestuursorganen bij de voorbereiding zijn betrokken en wat de resultaten daarvan zijn. Er geldt dus geen wettelijke participatieplicht bij vorming van de RES. Om die reden spreekt de Handreiking RES de voorkeur uit om het RES-proces onderdeel uit te laten maken van de totstandkoming van de omgevingsvisies. Daardoor kan er zoveel mogelijk een samenhangende afweging van beleid, participatie en besluitvorming plaatsvinden.

Hiermee wordt ook voorkomen dat spanning ontstaat met het Verdrag betreffende toegang tot informatie, inspraak in besluitvorming en toegang tot de rechter inzake milieuaangelegenheden (het Verdrag van Aarhus). Op grond van artikel 6, vierde lid, van dit verdrag moet “vroegtijdige inspraak [mogelijk zijn,] wanneer alle opties open zijn en doeltreffende inspraak kan plaatsvinden”. De totstandkoming van de RES is hét moment wanneer alle opties open zijn en doeltreffende inspraak kan plaatsvinden. Of de RES ook een product is waarbij deze vroegtijdige inspraak daadwerkelijk moet plaatsvinden staat gelet op het globale karakter van de RES en gelet op de definitiebepalingen uit het verdrag van Aarhus nog niet vast. Mogelijk biedt het verwachte advies van de Commissie die toeziet op de naleving van het Verdrag in reactie op de klacht van de Nederlandse

³ De landelijke handreiking participatie wordt verder uitgewerkt, deze wordt in oktober 2019 opgeleverd.

⁴ <https://wetten.overheid.nl/BWBV0001700/2005-03-29> en <https://www.infomil.nl/onderwerpen/integrale/openbaarheid/handreiking/>

Vereniging van Omwonenden Windturbines over het Energieakkoord hier meer inzicht in. Dit advies wordt in 2020 verwacht.

Kortom: hoewel er geen wettelijke verplichting bestaat om in een RES proces een participatietraject te volgen, kan uit het verdrag van Aarhus een dergelijke vroegtijdige inspraak voortvloeien. Het verdient daarom aanbeveling om aan de RES een participatietraject ten grondslag te leggen dat voldoet aan een [Besluit ruimtelijke ordening](#) c.q. [Omgevingsbesluit](#).

Bronnen & meer informatie, zie [Links en bronnen](#)

